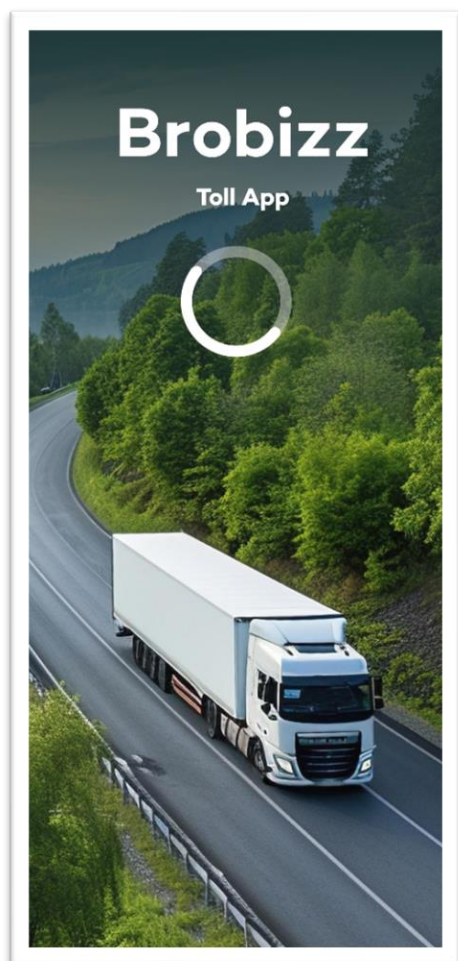


Brobizz

Installationsguide

Vejafgift App



Indholdsfortegnelse

1. Opsætning af Vejafgift App på telefonen	3
1.1. Fremgangsmåde for opsætning af Vejafgift App for chauffør	3
1.1.1. Login for første gang i appen.....	3
1.1.2. Indstilling af appen før første tur	4
2. Automatisk tracking.....	11
2.1 Track en tur	11
2.2 Efter en tur.....	12
3. Manuel tracking	13
3.1 Track en tur	13
3.2 Afslut en tur	13
4. Notifikationer.....	14
4.1 Bluetooth forbindelse og automatisk tracking	14
4.2 Intet GPS-signal	15
4.2.1 Før en tur	15
4.2.2 Under en tur	16
4.3 Ingen adgang til lokationsdata	17
4.3.1 Før en tur	17
4.3.2 Under en tur	17
4.4 Vejafgift App er spærret	18
4.5 Vejafgift App er lukket.....	18
4.6 Problematisk aktivitet fundet.....	19
4.7 Lavt batteri.....	19
4.8 Intet internet signal.....	20
5. Indstillinger i appen	20
5.1 Indstillinger for tracking	21
5.2 Præference for notifikationer	21
5.3 Log ud	21
6. Fejlfinding	22

1. Opsætning af Vejafgift App på telefonen

Efter bestilling af Vejafgift Appen på Brobizz' selvbetjening, vil den valgte chauffør modtage en mail fra Brobizz med information om, hvordan Vejafgift Appen kan downloades.

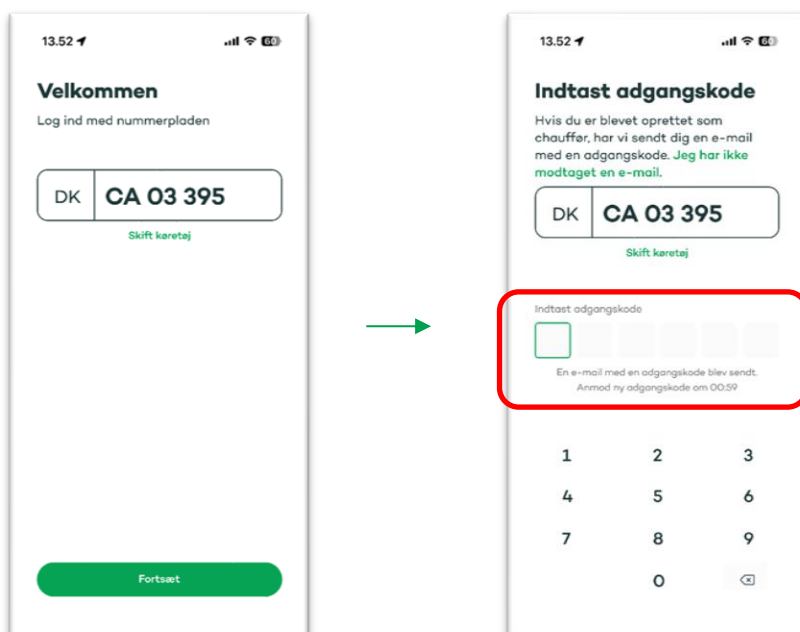
1.1. Fremgangsmåde for opsætning af Vejafgift App for chauffør

Som chauffør vil du modtage en velkomstmil fra Brobizz, der beskriver hvordan du kan downloade Vejafgift Appen.

1.1.1. Login for første gang i appen

Følg nedenstående trin:

- 1) Download Vejafgift App via link i mail
- 2) Åben Vejafgift App
- 3) Indtast nummerplade, som appen skal oprettes for og tryk på "Fortsæt"
- 4) Du vil nu modtage en engangsadgangskode på mail
- 5) Indtast adgangskoden i appen
- 6) Du vil nu blive logget ind i appen



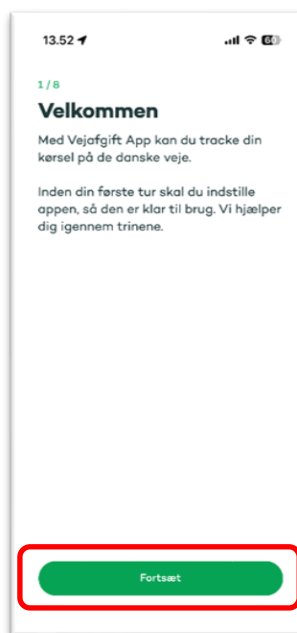
1.1.2. Indstilling af appen før første tur

Når du er logget ind i appen, skal du sætte den op med de korrekte indstillinger. Der vil være 7 trin du skal igennem, før du kan påbegynde din første tur med appen.

Følg nedenstående trin:

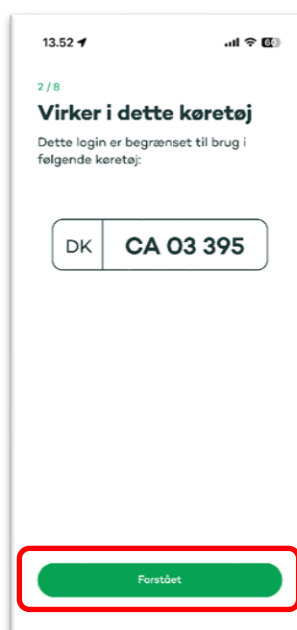
Trin 1 - Velkommen side

Læs siden og tryk "Fortsæt"



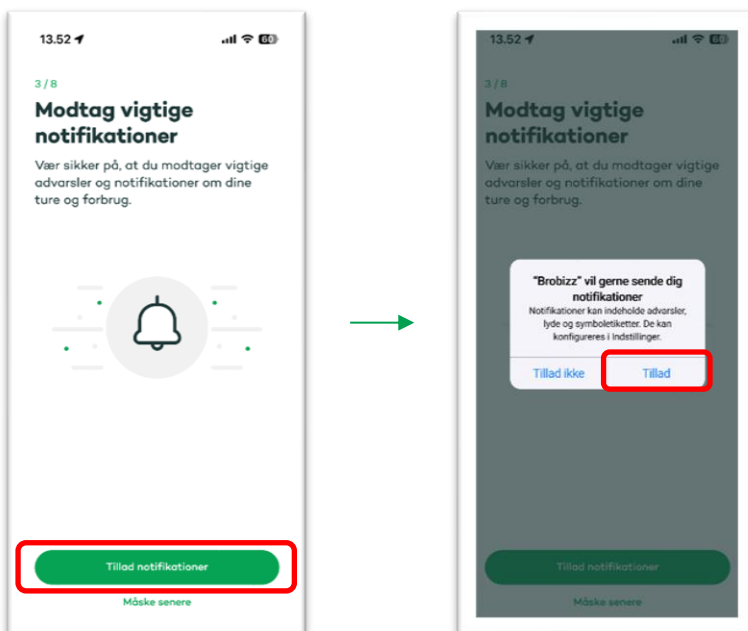
Trin 2 - Virker i dette køretøj

Bekræft at appen skal bruges til det køretøj ved at trykke "Forstået"



Trin 3 - Modtag vigtige notifikationer

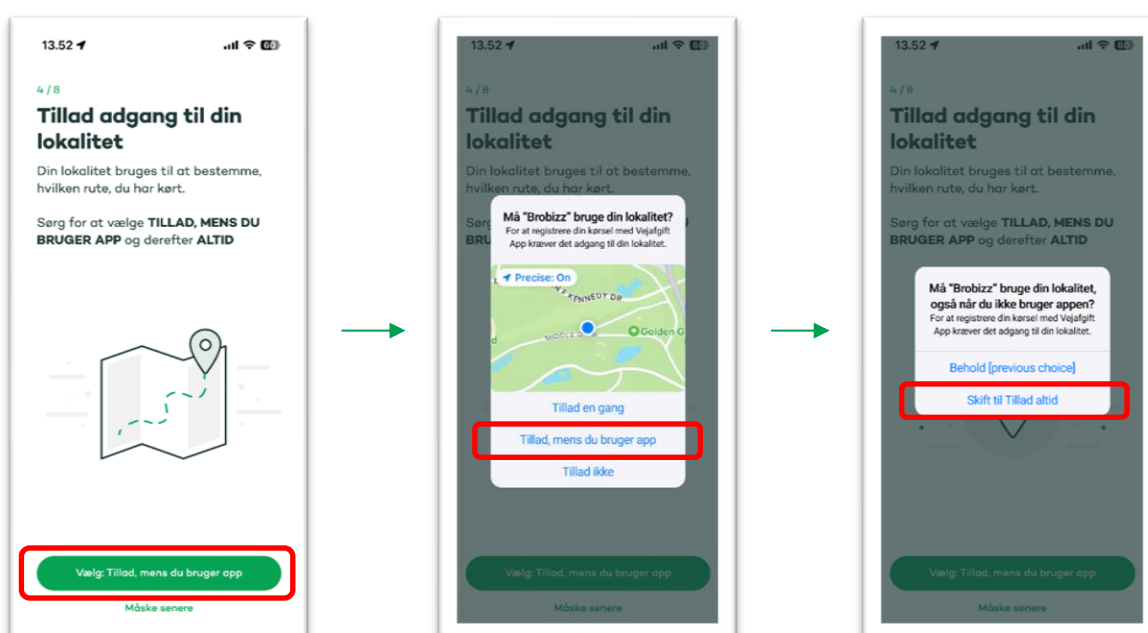
Vælg her om du ønsker at modtage vigtige notifikationer fra appen. Det anbefales at tillade notifikationer, ved at vælge "Tillad notifikationer" og herefter "OK" på pop-up besked. Se afsnit 4 for mere information om notifikationer og eksempler herpå.



Trin 4 - Tillad adgang til din lokalitet

For at du kan benytte Vejafgift Appen er det nødvendigt du tillader adgang til din lokalitet, så din rute kan bestemmes.

Vælg derfor "Tillad, mens du bruger app". Du bliver nu vist et pop-up vindue, hvor du skal vælge "Tillad, mens du bruger app". På næste pop-up skal du vælge "Skift til Tillad altid".



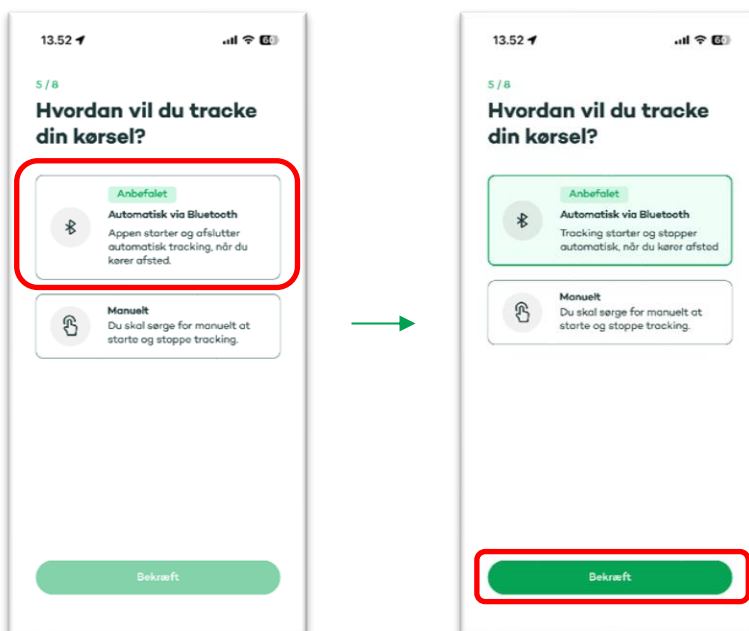
Trin 5 - Hvordan vil du registrere dine ture?

Du skal nu vælge om du vil registrere din kørsel automatisk via bluetooth eller ved manuelt at starte din tur i appen, hver gang du kører afsted.

Vi anbefaler at vælge automatisk via bluetooth, hvor appen starter og afslutter registreringen når du kører en tur. Her skal du heller ikke manuelt huske at gøre noget ved kørsel.

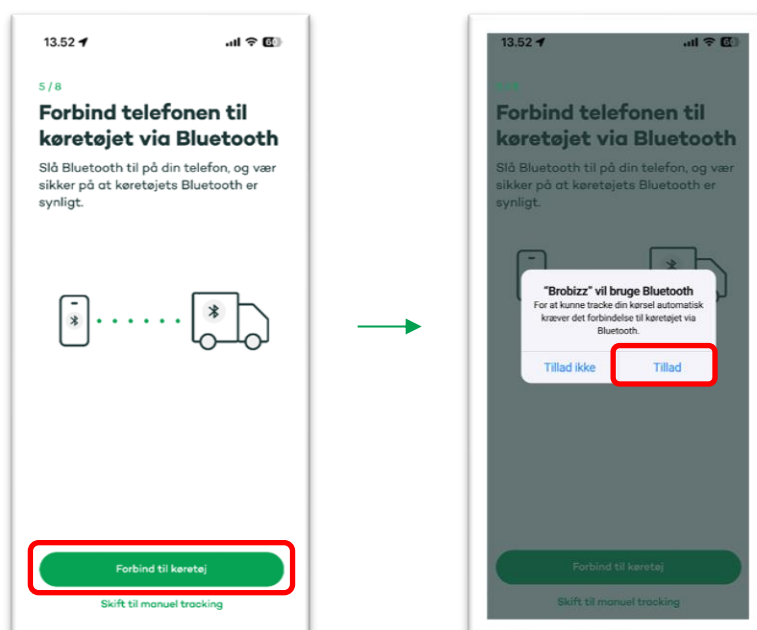
Automatisk tracking via Bluetooth

Hvis du ønsker at dine ture registreres automatisk via bluetooth, vælger du dette og trykker herefter på "Bekræft"



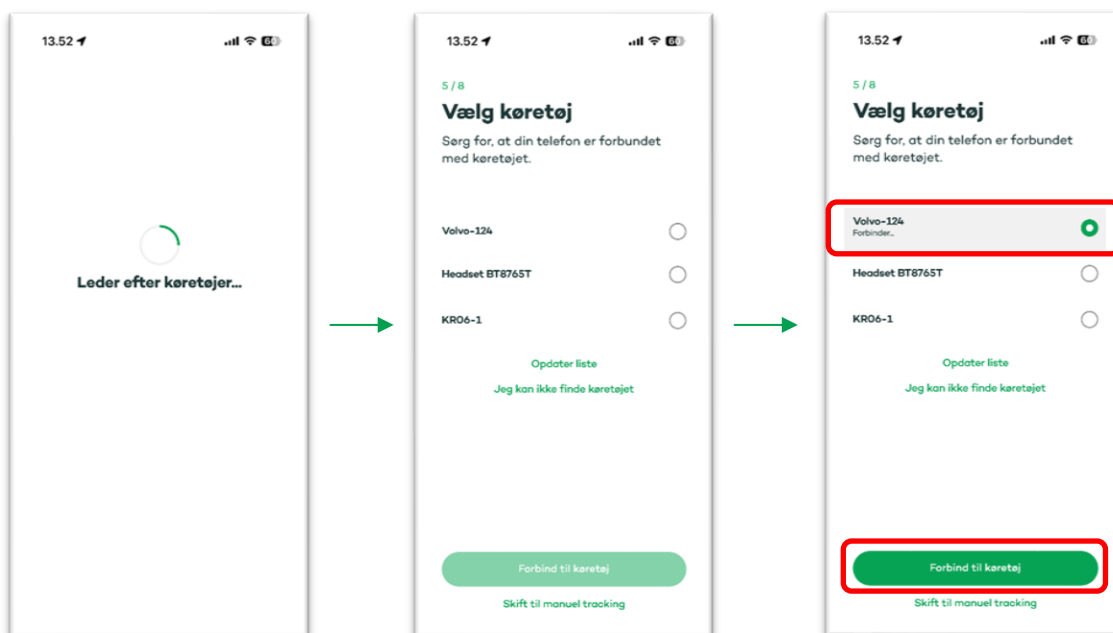
Forbind nu telefonen til køretøjet via Bluetooth.

Vær sikker på at bluetooth er aktiveret i dit køretøj og på din telefon. Tryk på "Forbind køretøj" og herefter på "Tillad".

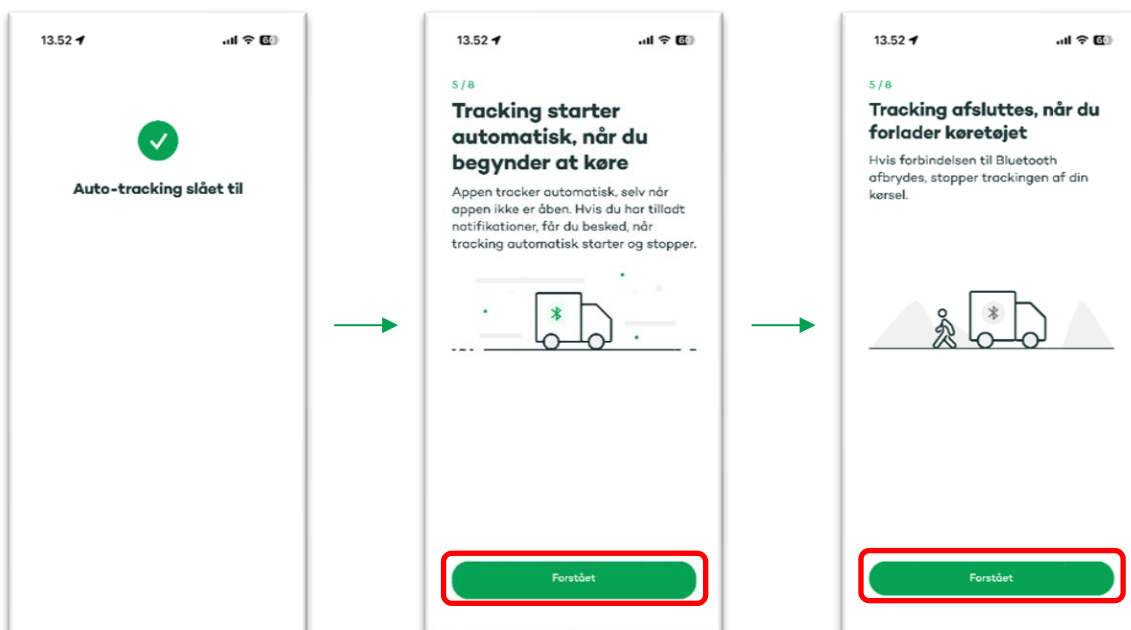


Brobizz

Du bliver vist en liste over bluetooth enheder, vælg dit køretøj på listen og tryk på "Forbind til køretøj".

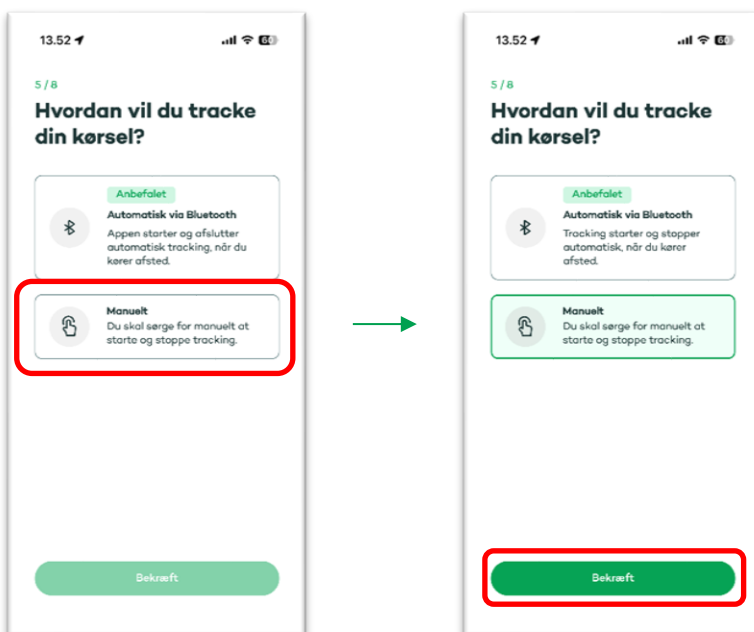


Når du er forbundet til bluetooth, automatisk tracking af din kørsel er sat op. Læs de næste sider og tryk på "Forstået".



Manuel tracking

Hvis du ønsker manuelt at registrere din kørsel, vælger du "Manuelt" og trykker herefter på "Bekræft".



Du får nu information om, at du skal huske at registrere dine ture hverken du kører afsted. Tryk på "Forstået", hvis du ønsker at fortsætte.



Trin 6 - Placer telefonen lodret

Du bliver nu vist hvordan telefonen skal sidde placeret i køretøjet under turen. Tryk på "Næste".



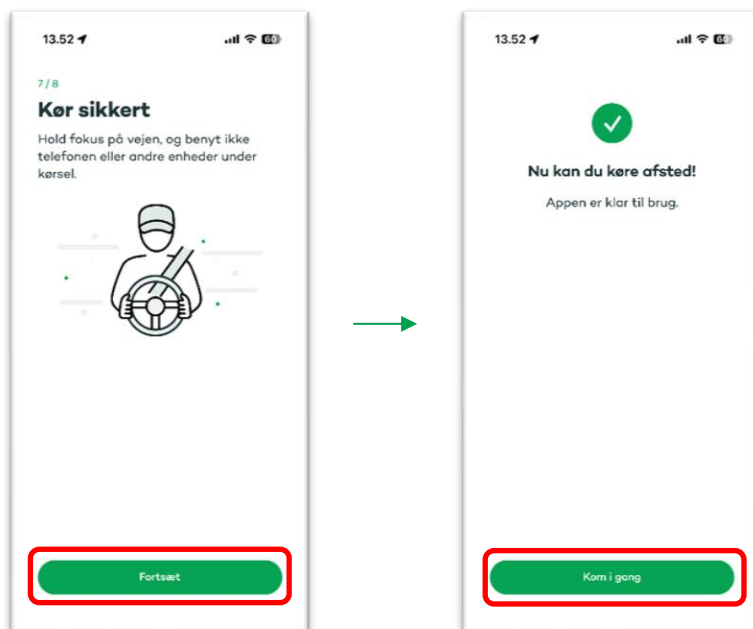
Trin 7 - Husk at oplade telefonen

Du skal huske at sikre, at telefonen har nok strøm inden du kører afsted. Vi anbefaler at have telefonen knyttet til strøm konstant under kørsel. Tryk på "Næste".



Trin 8 - Kør sikkert

Under din tur, skal du huske at holde fokus på vejen. Appen er nu klar til brug. Tryk på "Fortsæt" og dernæst "Kom i gang".

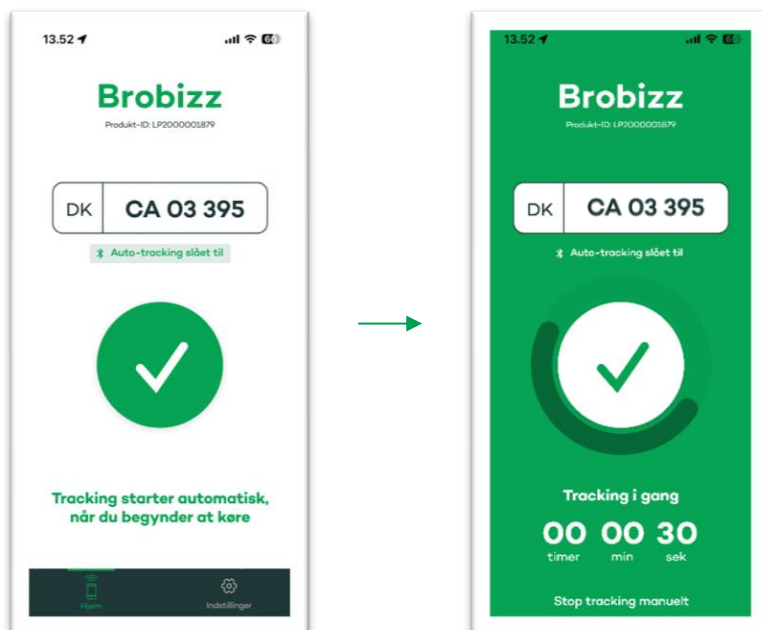


2. Automatisk tracking

2.1 Track en tur

Hvis du har valgt at sætte din app op med automatisk tracking via bluetooth, din tur vil begynde, når din telefon er forbundet til køretøjet og du begynder at køre.

Du vil kunne se følgende skærme, når appen har startet en tur.

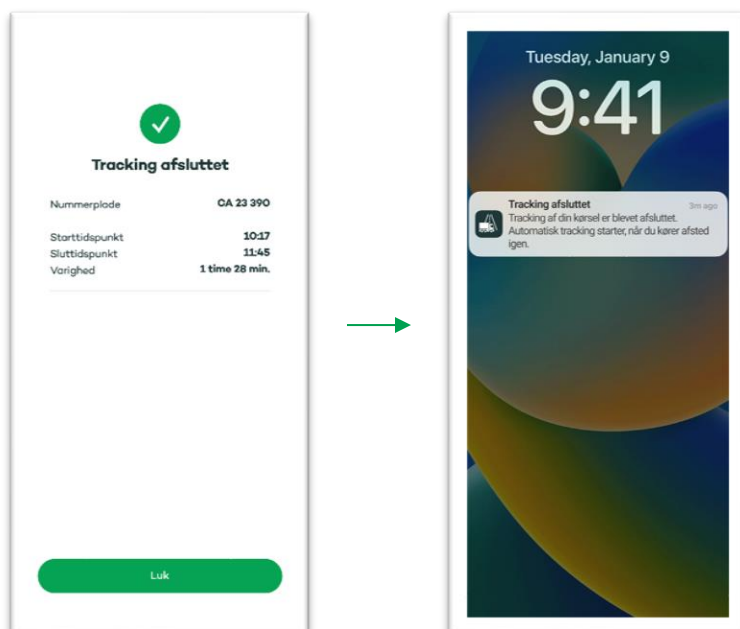


Hvis du har valgt at modtage notifikationer, vil du modtage en notifikation på skærmen der viser at turen er startet.



2.2 Efter en tur

En tur vil blive afsluttet, når der ikke kan registreres nogen kørsel og bluetooth forbindelsen til køretøjet mistes. I appen vil en skærm vise detaljer om den kørte tur og du vil modtage en notifikation på skærmen, der fortæller at turen er afsluttet.

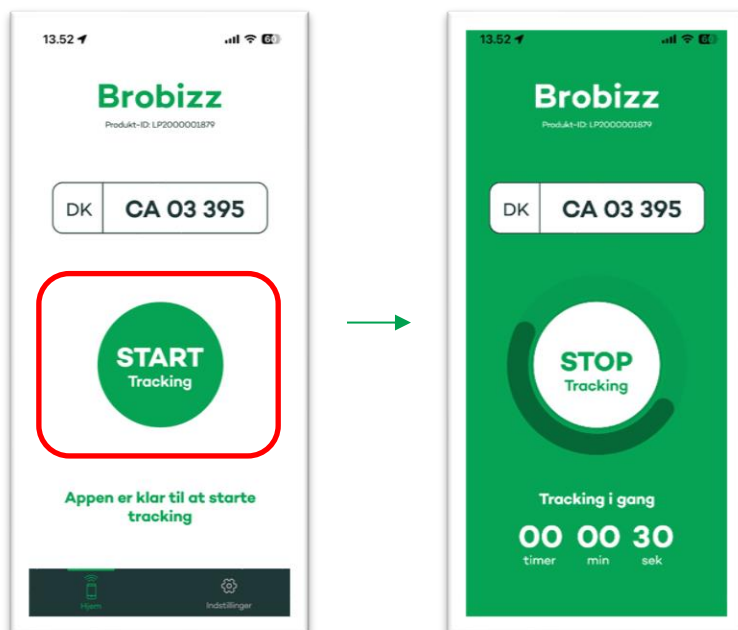


Brobizz

3. Manuel tracking

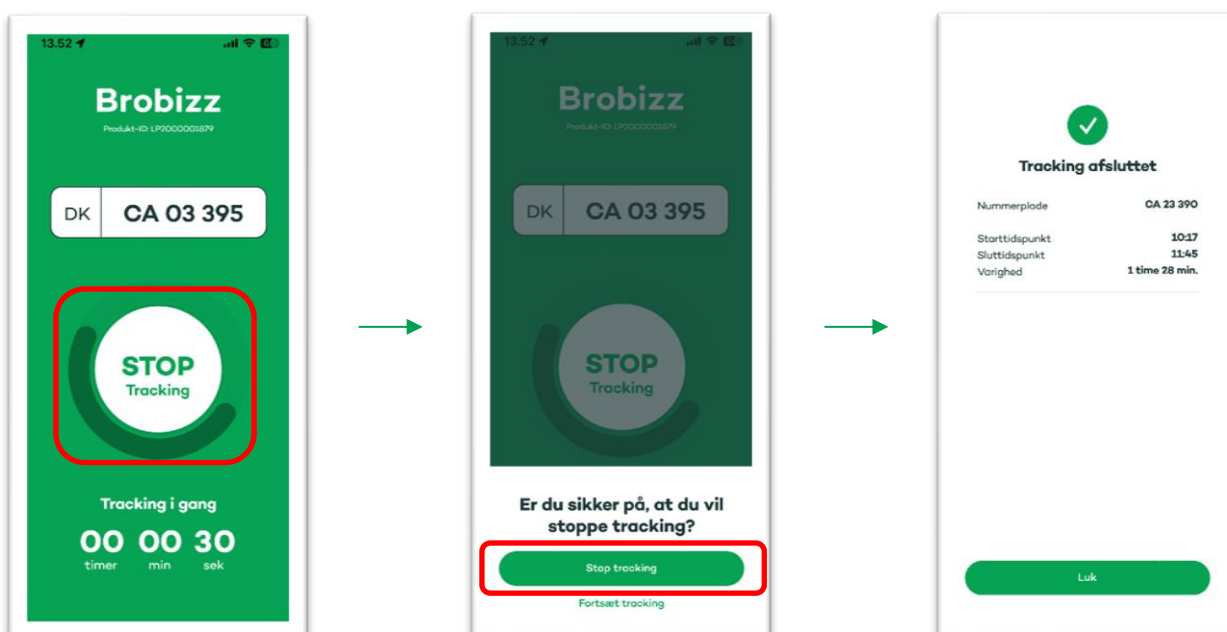
3.1 Track en tur

Hvis du har valgt at tracke din tur manuelt, skal du selv starte og stoppe tracking af din tur i Vejafgift Appen. Start en tur ved at trykke på "Start tracking".



3.2 Afslut en tur

Når du ønsker at afslutte en tur, skal du trykke på "Stop tracking". Herefter vil du få et overblik over turen.

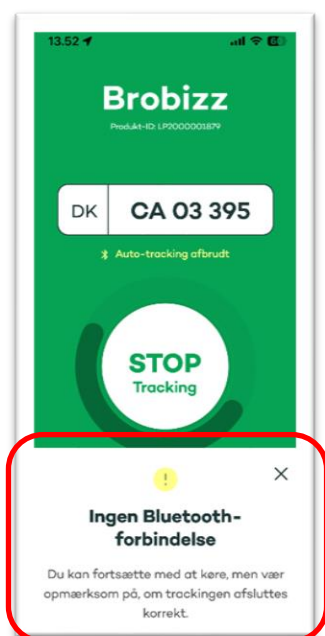


4. Notifikationer

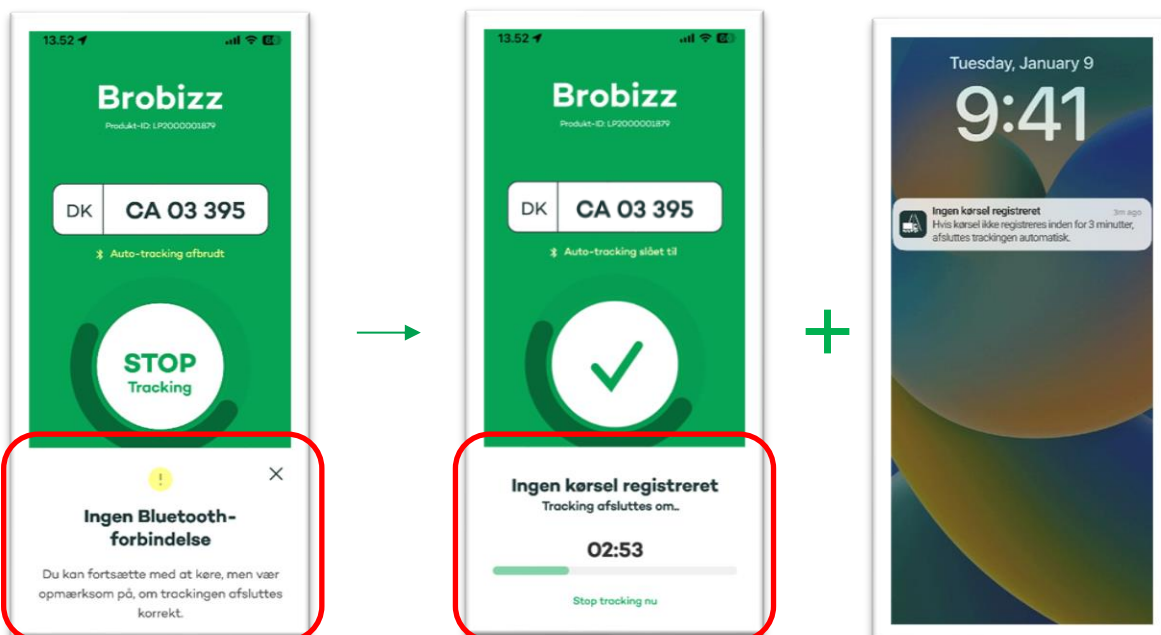
4.1 Bluetooth forbindelse og automatisk tracking

Hvis Bluetooth forbindelsen forsvinder under en aktiv tur, vil en notifikation blive vist i Vejafgift Appen.

Hvis Bluetooth forbindelsen kan genetableres under den aktive tur, vil notifikationen forsvinde. Hvis Bluetooth forbindelsen ikke kan genetableres under den aktive tur, men kørsel kan registreres vil tracking af din tur fortsætte.



Hvis Bluetooth forbindelsen ikke kan genetableres under den aktive tur, og der ikke kan registreres nogen kørsel, vil den automatiske tracking af din tur fortsætte i 3 min. Hvis Bluetooth forbindelsen fortsat ikke kan genetableres, og ingen kørsel registreres indenfor de 3 min vil den automatiske tracking af din tur stoppe. Du vil kunne se en notifikation i appen og på låseskærmen.

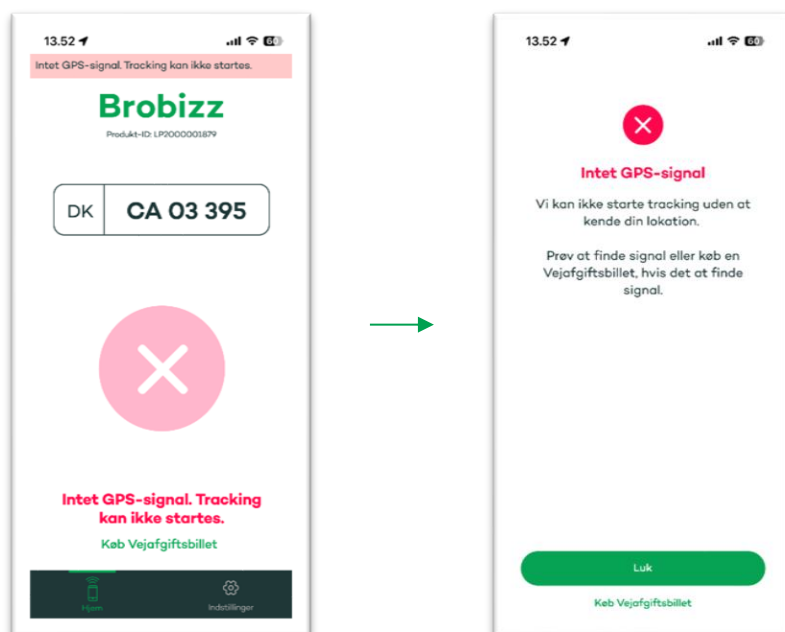


4.2 Intet GPS-signal

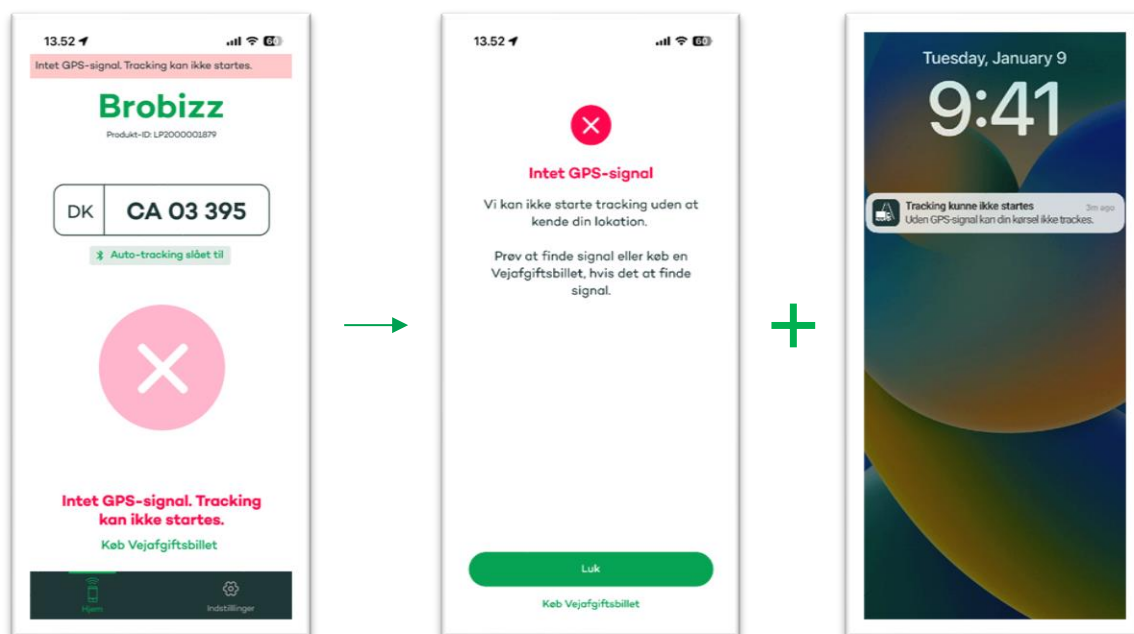
4.2.1 Før en tur

Hvis Vejafgift Appen ikke kan finde noget GPS-signal før en tur er startet, vil appen ikke kunne tracke kørsel og derfor kan en tur ikke startes.

En notifikation i appen vil vise at en tur ikke kan startes. Der skal genetableres GPS-signal før en tur kan startes.



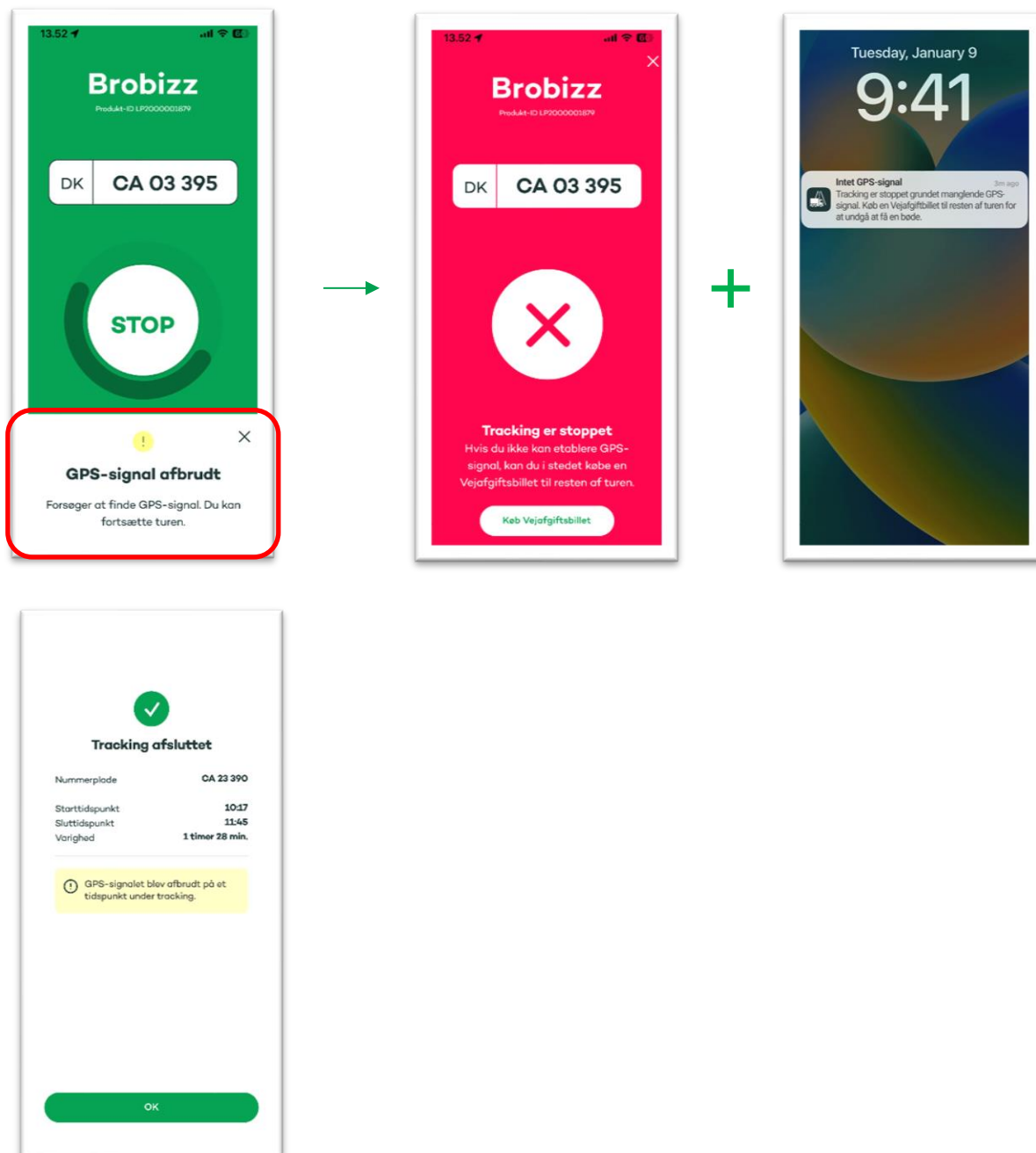
Hvis automatisk tracking er valgt, vil en notifikation i appen og på låseskærmen vise at turen ikke kan startes. Der skal genetableres GPS-signal før en tur kan startes.



Brobizz

4.2.2 Under en tur

Hvis GPS-signalet mistes under en aktiv tur hvor appen tracker, vil en notifikation i appen og på låseskærmen beskrive at GPS-signalet er mistet. Appen vil forsætte med at tracke den aktive tur i 10 min, men hvis GPS-signalet ikke kan genetableres inden for de 10 min, vil turen automatisk afsluttes.

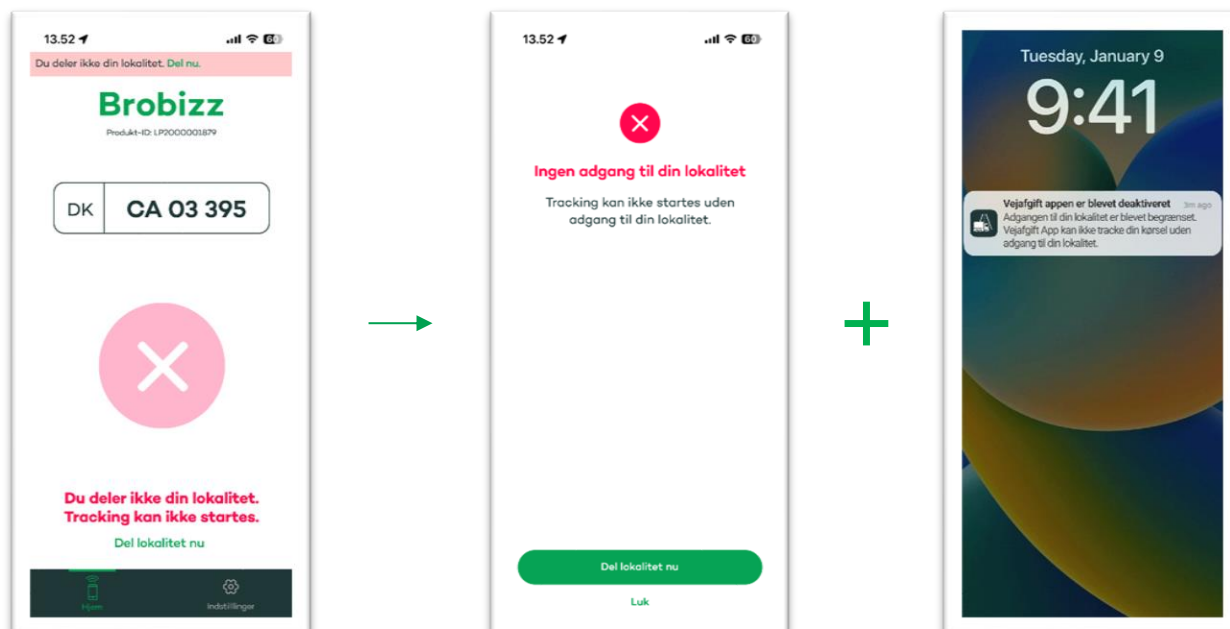


Brobizz

4.3 Ingen adgang til lokationsdata

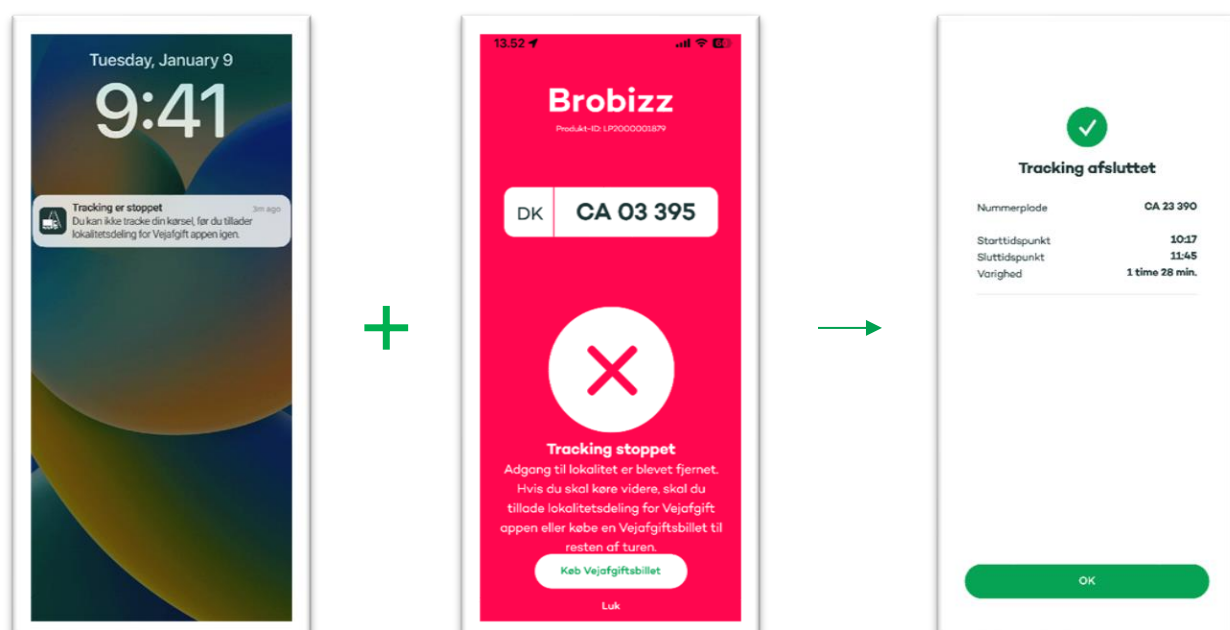
4.3.1 Før en tur

Hvis adgang til lokationsdata ændres fra tilladt til ikke tilladt, kan appen ikke tracke en tur. En notifikation vil vises i appen og på låseskærmen som informerer om, at adgang til lokationsdata er fjernet og skal tilføjes igen.



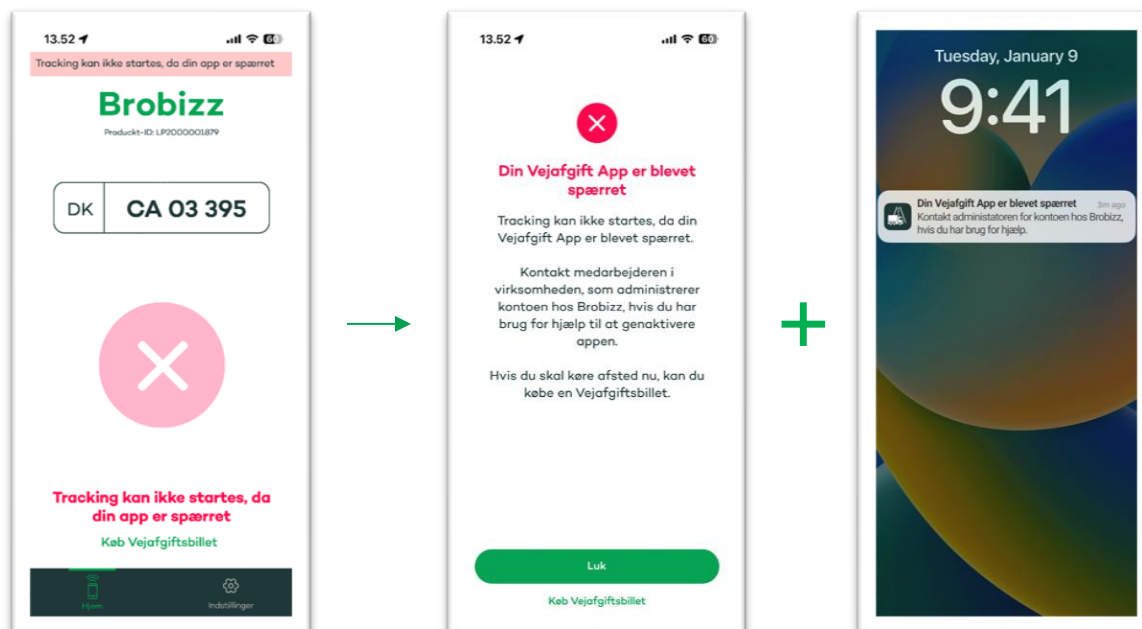
4.3.2 Under en tur

Hvis adgang til lokationsdata begrænses under en aktiv tur, vil appen ikke kunne tracke og turen vil automatisk blive afsluttet. En notifikation vil vise dette.



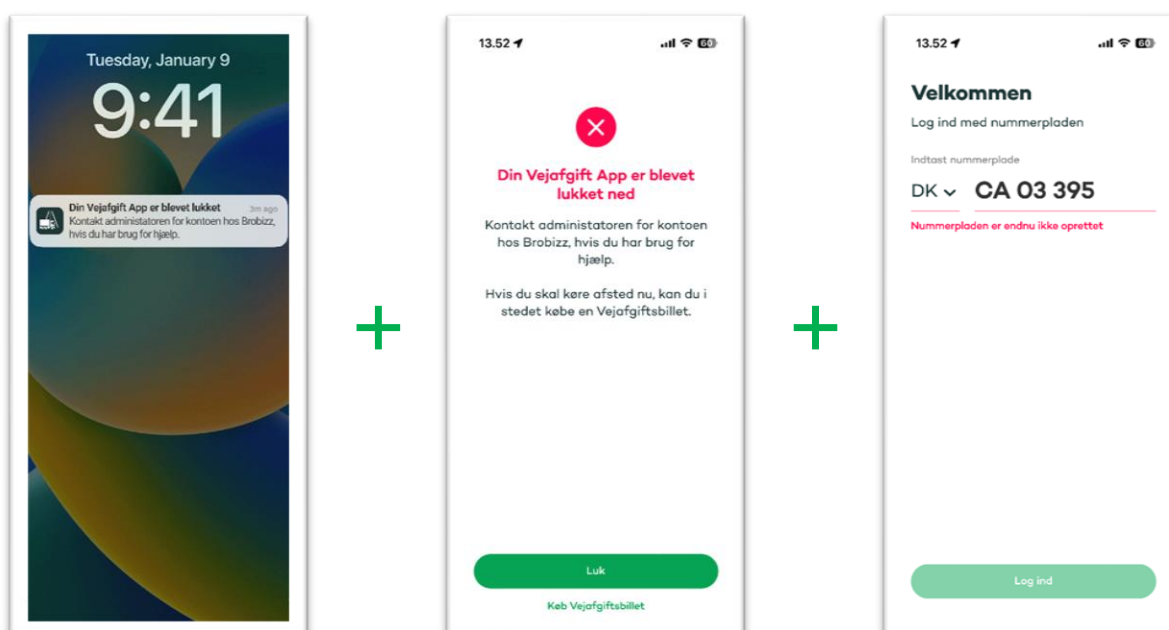
4.4 Vejafgift App er spærret

Hvis din Vejafgift App er blevet spærret, vil du ikke kunne bruge den til at tracke en tur. En notifikation vil vises. Vejafgift Appen skal genåbnes før den kan bruges.



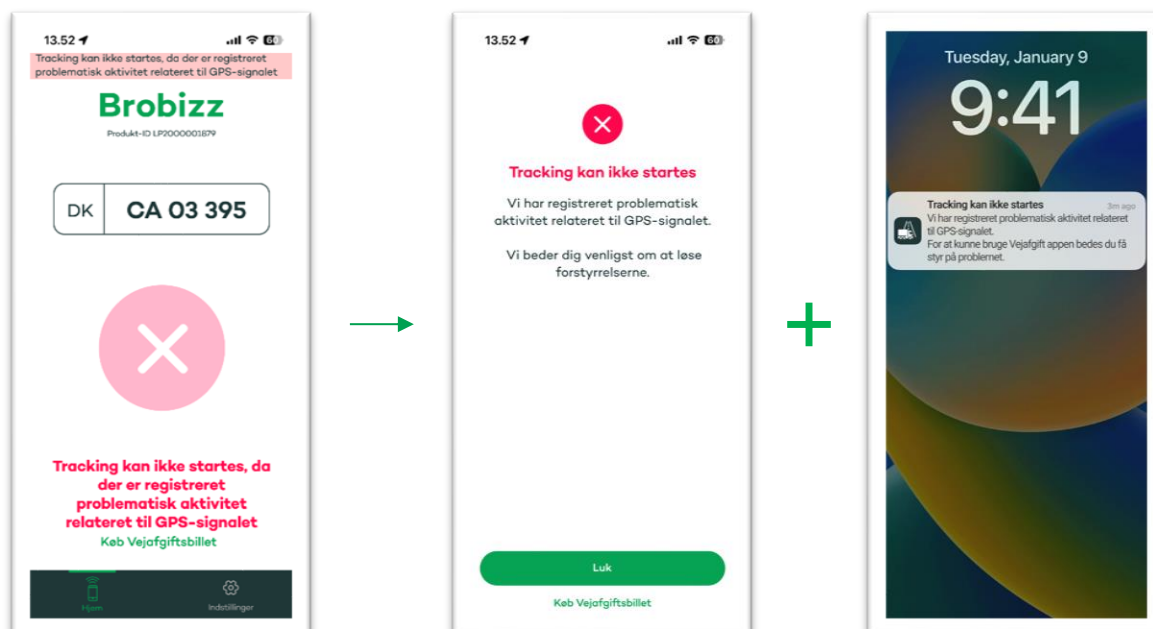
4.5 Vejafgift App er lukket

Hvis din Vejafgift App er blevet lukket, vil du ikke kunne benytte den til at tracke en tur. Adgangen til appen vil være fjernet og en notifikation vil beskrive det. Vejafgift Appen skal oprettes igen, før den kan bruges.



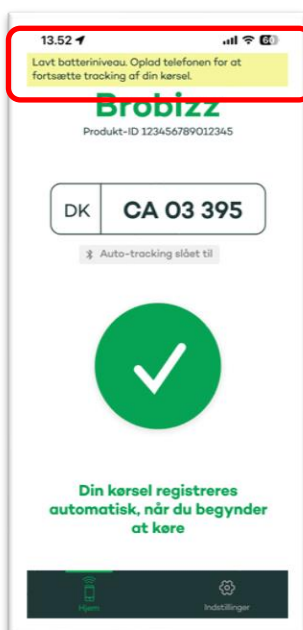
4.6 Problematisk aktivitet fundet

Hvis der registreres problematisk aktivitet relateret til GPS-signalet, vil en tur ikke kunne startes. En notifikation vil informere om dette.



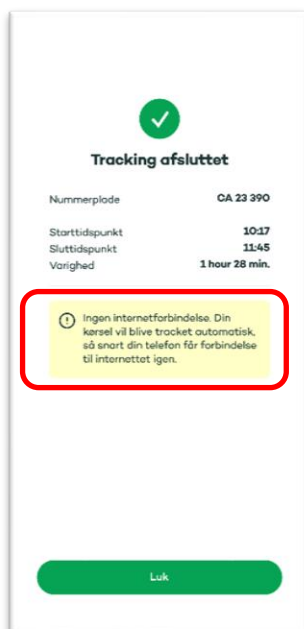
4.7 Lavt batteri

Hvis telefonen har lavt batteri niveau, vil en notifikation fortælle at telefonen skal oplades, for at kunne fortsætte tracking af turen.



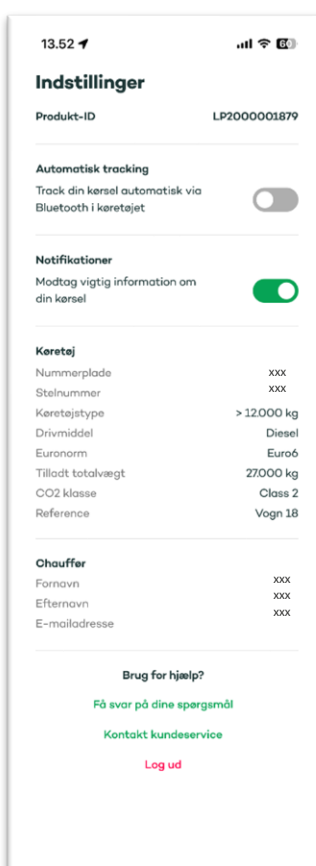
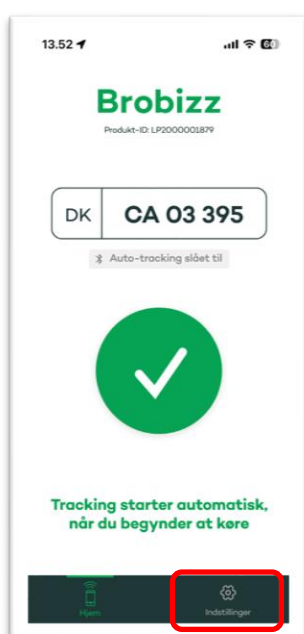
4.8 Intet internet signal

Hvis internetforbindelsen mistes under en aktiv tur, vil din kørsel automatisk gemmes og registreres automatisk når forbindelsen til internettet genetableres.



5. Indstillinger i appen

I Vejafgift appen findes siden "Indstillinger" hvor information om køretøjet appen er oprettet med, chauffør og andet kan ses.

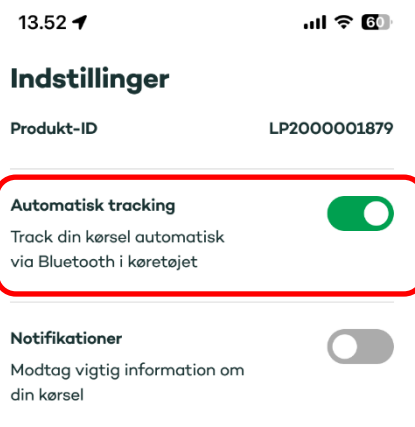


Brobizz

5.1 Indstillinger for tracking

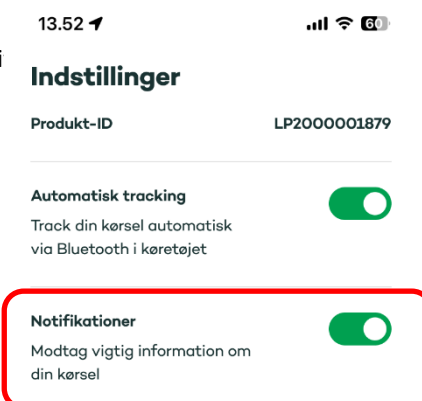
Under indstillinger er det muligt at ændrer indstilling for, hvordan en tur skal trackes, ved at klikke på knappen ved siden af "Automatisk tracking".

Hvis knappen er grå, skal turen manuelt startes og stoppes.
Hvis knappen er grøn, er automatisk tracking af turen slået til.



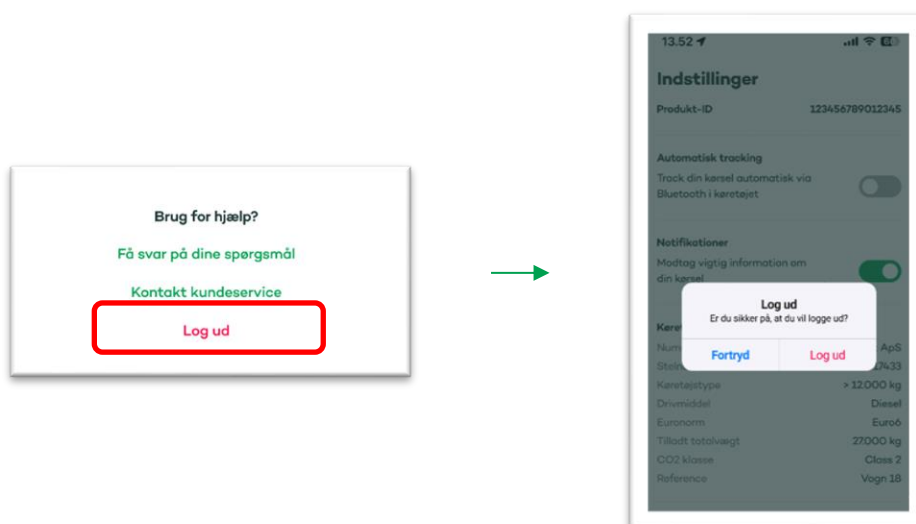
5.2 Præference for notifikationer

Under indstillinger er det muligt at ændrer om man ønsker at modtage noti
Hvis knappen er grå, modtages notifikationer ikke.
Hvis knappen er grøn, modtages notifikationer.



5.3 Log ud

Under indstillinger er det også muligt at logge ud af Vejafgift Appen.
Det gøres ved at klikke på "Log ud" i bunden af siden.



6. Fejlfinding

Vejafgift Appen kan vises forskellige fejlbeskeder, som beskrevet i afsnit 4 om notifikationer. I overblikket nedenfor, kan du se fejl, årsag og løsning på fejlen.

Fejlbesked	Årsag	Løsning
Spærret Vejafgift App	Vejafgift Appen er spærret og kan ikke bruges. Spærring kan skyldes udestående hos Brobizz som ikke er betalt eller at der mangler et aktivt betalingskortet tilknyttet appen.	Vejafgift Appen kan genåbnes når udestående er betalt eller et aktivt betalingskort tilknyttes på Brobizz' selvbetjening
Intet GPS-signal	Vejafgift Appen kan ikke få forbindelse til GPS-signalet	Forsøg at genetablerer GPS-signalet ved at flyttet telefonen. Tjek at telefonen er placeret korrekt i forruden og at signalet ikke generes af andre enheder
Intet internet signal	Vejafgift Appen kan ikke få forbindelse til internettet	Forsøg at genetablerer internet-signalet og tjek at internettet er slået til på telefonen
Ingen adgang til lokationsdata	Vejafgift Appen har ikke adgang til lokationsdata	Vejafgift Appen har brug for adgang til lokationsdata, så derfor adgang til lokationsdata til i telefonens indstillinger under Brobizz' Vejafgift App
Lukket Vejafgift App	Vejafgift Appen er blevet lukket på Brobizz selvbetjening	Vejafgift Appen er blevet lukket, og kan derfor ikke benyttes. Appen skal bestilles på ny i Brobizz Selvbetjening
Problematisk aktivitet relateret til GPS-signalet	Vejafgift Appen har registreret problematisk aktivitet relateret til GPS-signalet og turen kan ikke startes.	Tjek at andre apps eller enheder ikke kan forstyrre GPS-signalet